

# Monteringsanvisning

UPPREGLAT GOLV FRÅN SUBFLOOR  
UTOMHUS TRYCKIMPREGNERADE REGLAR



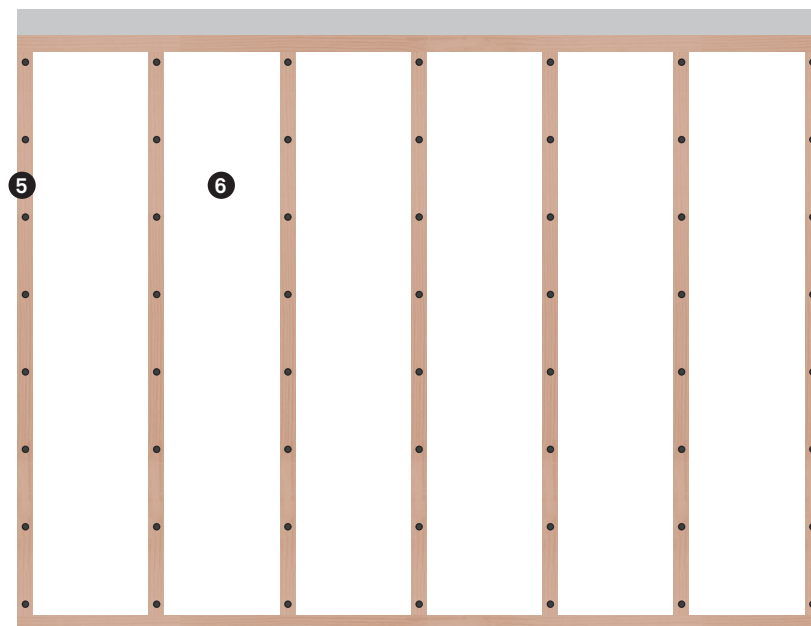
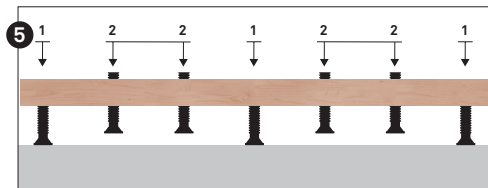
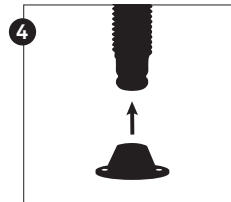
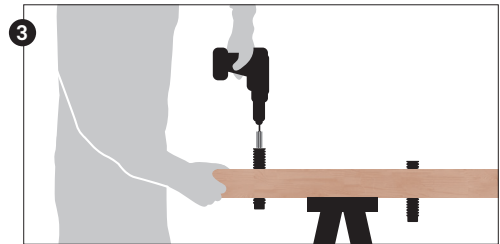
**STARKARE - SNABBARE - ENKLARE**

## FÖRBEREDELSE

- 1 Sätt ut referenshöjd för golvet.
- 2 Underlaget ska vara rengjort.
- 3 Montera SubFloorskruvarna i reglarna. Min 30 mm av skruven ska vara inskruvad i gänghylsan. Skruva ner ändskruvar och mittenskriv till ungefärlig höjd. Övriga skruvar några cm kortare.
- 4 Om skruvfötter skall användas. Montera dessa på skruvarna innan skruvfötterna ställs mot underlaget. Regeln monteras med plathylsan nedåt.

## MONTERING

- 5 Starta med montering av regler. Vid infästning ( se infästning) fäst först ändskruvarna och mittenskriv och höjdjustera till rätt nivå. Skruva ner resterande skruvar.
- 6 Fortsätt montering av regler på lämpligt c/c-avstånd beroende på val av ytskikt och belastningskrav. Max c/c 600mm.
- 7 Max överhäng från regelände från första/sista hål får ej överstiga 100 mm. Vid borring av nytt hål används 22 mm träborr. I hålet monteras/skruvas ny skruv in långsamt. Alternativt skruva/"klossa" i sidled med en avkapad bit med gängat hål.
- 8 Ev överskjutande skruvar i regeln kapas i regelns ovkant.



## INFÄSTNINGSMETODER

### Skjutspik med skruvfot:

1. Fäst spiken i skruvfotens platta.
2. Säkerställ infästning innan höjdjustering.

### Betongplugg 5x22mm med skruvfot:

1. Borra minst 30mm med 5mm borr. Avlägsna borrhåket.
2. Slå ned betongpluggen så kragen ligger dikt an skruvfoten.

### Betong-/träskruv med skruvfot:

1. Fäst betong-/träskruven i skruvfotens platta. Skruva så vertikalt som möjligt för att förhindra resning av foten från underlaget.
2. Betong-/träskruvens krage ska ligga dikt an mot skruvfoten.

### Limning med skruvfot: (gäller ej akustikfot 12 & 25)

1. Applicera 3-5 g mellan undelag och skruvfot.
2. Låt härda innan höjdjustering.

Vi rekommenderar att fästa regelns yttersta skruvar och mittenskrub med exempelvis betongplugg medans övriga skruvar limmas. Bjälklagets typ och kvalitet avgör val av infästningsmetod.

### Vid montering utan skruvfot:

#### Betongplugg 6x40 mm:

1. Borra minst 45 mm med 6 mm borr. Avlägsna borrhåket i skruven och borrhålet.
2. Tryck/slå försiktigt ned pluggen så kragen ligger dikt an botten av skruv.

#### Betong-/träskruv 7,5x42 mm:

1. Borra minst 45mm med 6 mm borr. Avlägsna borrhåket (vid btg.bjälklag) i skruven och borrhålet.
2. Vid träbjälklag kan skruven skruvas direkt i bjälklaget utan förborrning.
3. Använd bits 8 mm och bitshållare.
4. Skruva i betong-/träskruv i så att skruven ligger dikt an botten av plastskruv.

- Om underlaget där skruven / skruvfoten står är väldigt ojämnt slås detta rent med t ex en hammare.
- Max överhäng från regelände till första/sista hål får ej överstiga 100 mm. Vid borring av nytt hål används 22 mm träborr. I hålet monteras/ skruvas ny skruv in långsamt. Alternativt skruva/"klossa" i sidled med en avkapad bit med gängat hål.
- Om en SubFloorskrub blir felaktigt monterad ska den tas bort. Gå vidare genom att göra ett nytt hål, med 22 mm träborr, bredvid det gamla och montera en ny skruv, se punkt 7.
- Punktera ej tätskikt med infästning, använd lämpligt mellanlägg när tätskikt finns. Alternativt använd t.ex skruvfot akustik 12 eller 25mm.

